

观察标本：云南，西双版纳，小勐养，850m，1957. X. 20, 2♀，王书永采；海南，保亭，1980. IV. 19, 1♀，李锁富采。

分布：云南（西双版纳）、海南（保亭）。

(221) 双色切叶蜂 *Megachile (Amegachile) bicolor* (Fabricius, 1781)

① 双色切叶蜂指名亚种 *Megachile (Amegachile) bicolor bicolor* (Fabricius, 1781)
(图 148)

Megachile bicolor bicolor (Fabricius) 1781, Spec. Insect., 1: 483.

Anthophora bicolor Fabricius, Syst. Piez., : 373.

Megachile bicolor Fabricius, 1853, Cat. Hym. Brit. Mus., 1: 131; Dalla Torre, 1896, Cat. Hym., 10: 421; Bingham, 1897, Faun. Brit. India, 1: 477. India; Iwata 1938, Trans. Nat. Hist. Soc. Formosa, 28: 203 ~ 204, Formosa; Yasumatsu 1939, Trans. Nat. Hist. Soc. Formosa, 29: 235. Manchuria; Wu, 1941, Cat. Ins. Sin., 6: 288. China, India; Wu, 1988, Yunnan Bee Faun., 9: 46.

Megachile caldwelli Cockerell, 1911, Ann. Mag. Nat. Hist., 8 (8): 284 ~ 285. Shanghai; Wu 2003, Fauna of Insects in Fujian Province of China, 7: 842.

Megachile bicolor caldwelli Cockerell, 1931, Amer. Mus. Nov., 5: 480: 3.

Megachile (Callochile) bicolor Fabricius: Gupta, 1993, Taxonomic Studies on the Megachilidae of North-Western India. : 202.

雌性：15~16mm。体黑色，腹部密被黄褐色短毛。头宽大；上颚宽大，4齿，外齿较尖，第3及4齿宽钝，第2及第3间隙具切脊；上颚基部刻点细密，具小疣突；唇基宽，稍隆起，端缘中央稍凹，中部刻点稀，向两侧渐密；额唇基区较平，刻点中部较两侧稀；颊为复眼宽的2/3；颅顶端缘平，单眼三角区稍隆；颅顶表面、中胸背板、小盾片刻点密且深；前胸叶具不明显的脊，刻点细密；小盾片端部宽圆，刻点粗且密，稍突出于后盾片；后基跗节基部宽于端部，几乎长于以下几节之和；腹部2~5节背板具细的横沟，细密刻点沿沟边，沟后稍凹；第6背板基部明显宽于中部，侧观稍凹。唇基两侧及颜面被白毛；小盾片及并胸腹节密被黄褐色长毛；胸侧及腹部第6腹板被黑色毛；腹部背板密被短的黄褐色毛；腹毛刷金黄色；中及后足跗节内表面被黄褐色毛。上颚齿缘、跗节顶端、腹部第1~3节背板端缘、第1腹板及第2~3腹板端缘红褐色；翅透明，翅脉及翅基片为黑褐色，翅基部黄褐色，端部2/3深褐色，具紫色光泽。

雄性：11~12mm。与雌性主要区别为：唇基端缘中央稍凹；上颚4齿，无切脊，中央2齿短于其他齿；颜面被浅黄色毛；前足基节具长而尖的刺突；跗节宽扁，第1~2跗节端缘深凹，第3~4节较正常，浅黄色，外缘密被白色长毛，第2跗节内表面具椭圆形黑褐色斑；并胸腹节、中足及后足跗节内表面被金黄色毛；腹部1~4背板端缘

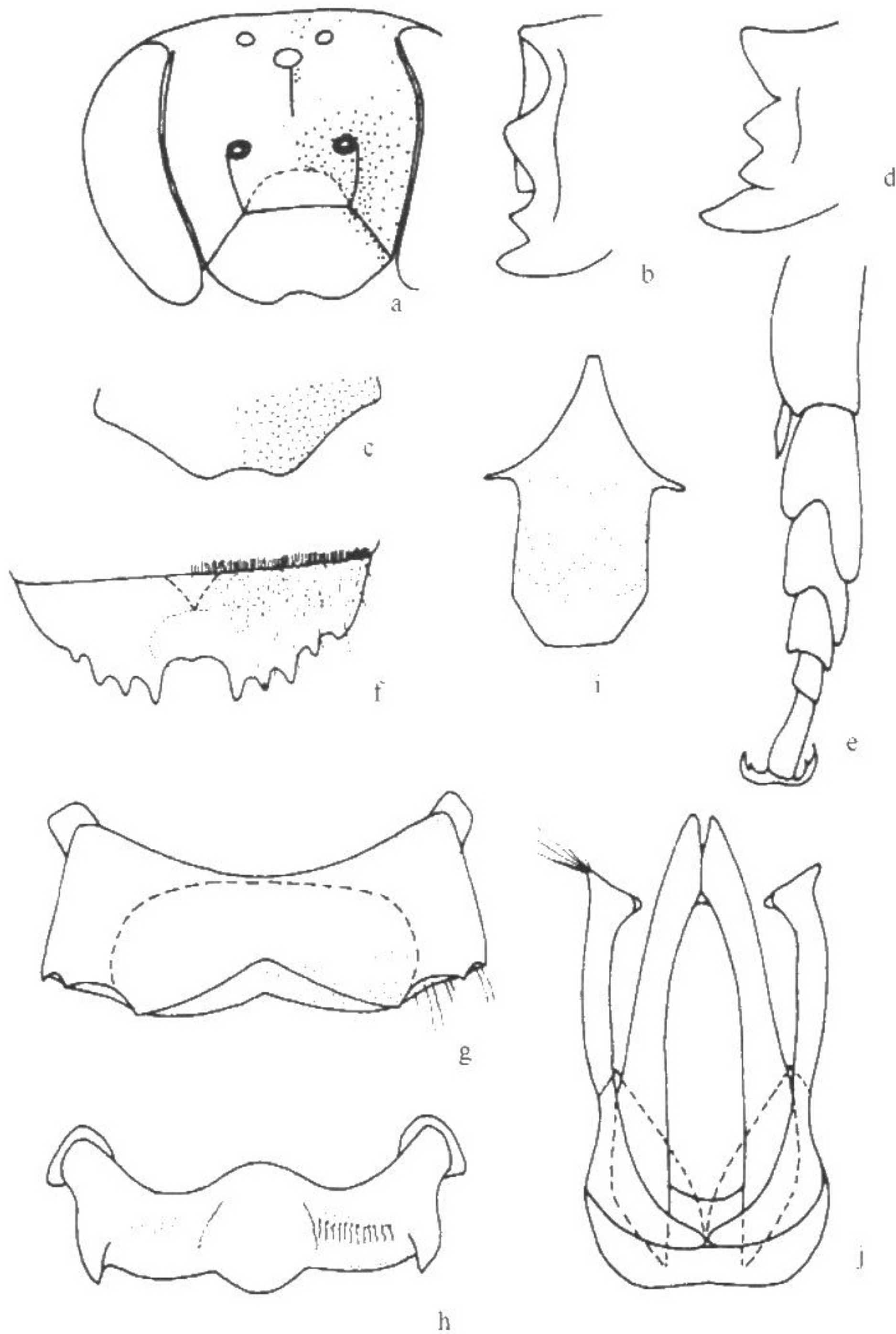


图 148 双色切叶蜂 *M. (A.) bicolor bicolor* (Fabricius)

(仿 Gupta, 1993)

- a. ♀ 头部 b. ♀ 上颚 ♂: c. 唇基端缘 d. 上颚 e. 前足胫节及跗节
f. 第6背板 g. 第5腹板 h. 第6腹板 i. 第8腹板 j. 生殖节

密被金黄色毛带；第6节背板密被黄毛，端缘具小齿，端部中央凹深，基部中央具瘤突；触角第1鞭节长等于第2节，第2鞭节与第3节等长；足毛白色；腿节、胫节的腹面及前足跗节浅黄色。

观察标本：北京，1964.VIII. 17~24, 2♂，戈素梅采；上海，1930.VII 15~VIII. 8, 2♀，1930.VIII. 16, 1♀，O. Piel 采；江苏，镇江，1918.VII. 24, 1♀；浙江，舟山，VIII. 5~31, 4♀，O. Piel 采；安徽，宁国、1920.VIII. 6~8, 3♀；福建，1♀，福州，1♀，C. R. Kellogg 采；广西，桂林雁山，1952.VI. 14, 1♀；海南，琼县，1978.V. 12, 1♀；营根、200m, 1960.VII. 10, 1♀，张学忠采。

分布：北京、上海、江苏（镇江）、浙江（舟山）、安徽（宁国）、福建（福州）、广西（桂林）、海南（琼县、营根）、台湾；锡金，缅甸，印度。

②双色切叶蜂西藏亚种 *Megachile (Amegachile) bicolor honei* Hedicke, 1940

Megachile bicolor honei Hedicke, 1940, Gess. Nat. Freunde, 15: 325 ~ 350. Yangtze-Tal. (Xizang).

与指名亚种的区别为：头、胸及腹部均被狐红色毛；颊及胸侧被黑毛；腹毛刷狐红色。

分布：西藏东部。

(222) 卡切叶蜂 *Megachile (Amegachile) kagiana* Cockerell, 1911 (图 149)

Megachile kagiana Cockerell, 1911, Ann. Mag. Nat. Hist., 8 (3): 318. ♂ Formosa

Megachile caldwelli Cockerell, 1911, Ann. Mag. Nat. Hist., 8 (8): 284 ~ 285. Foxchow.

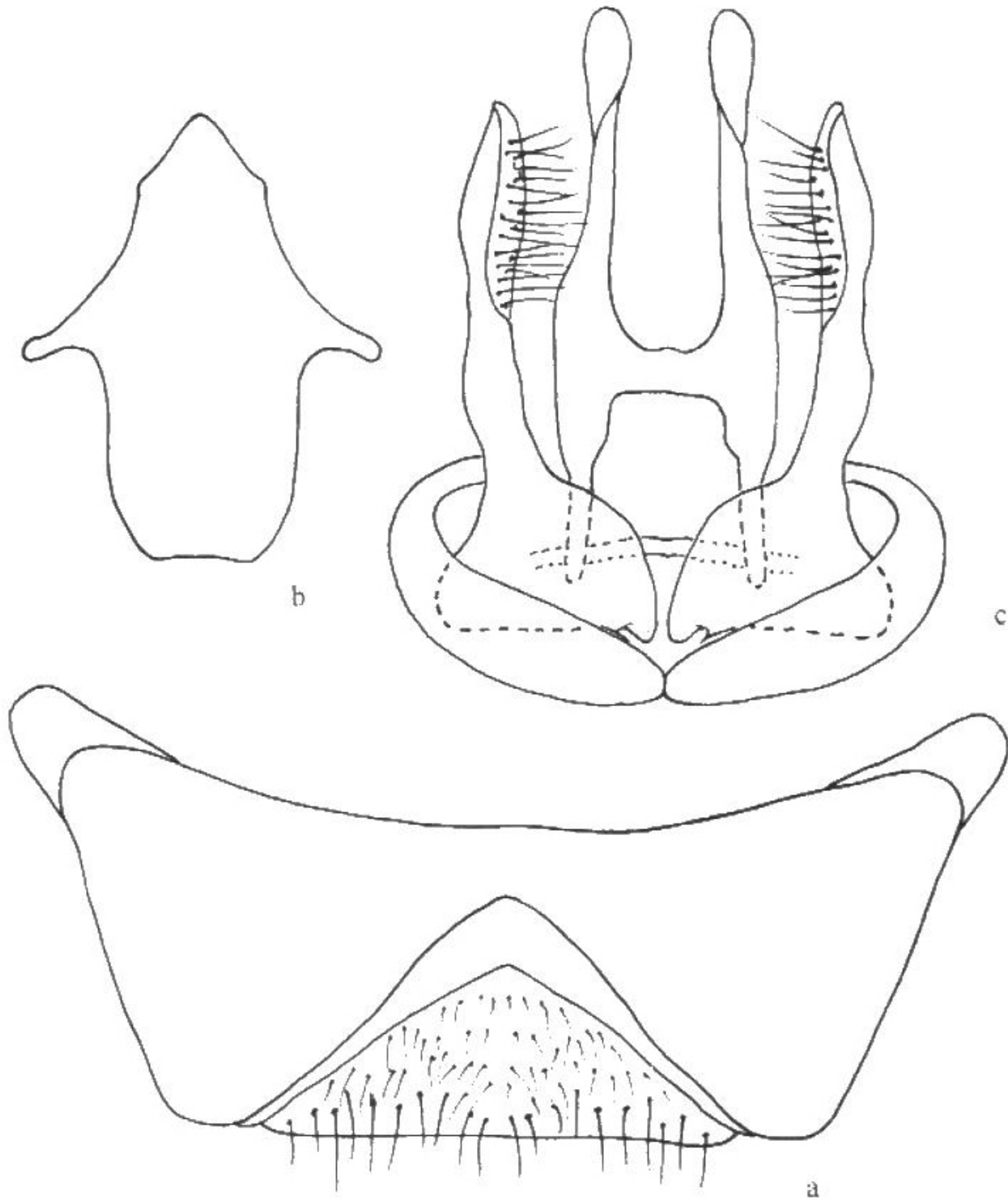


图 149 卡切叶蜂 *M. (A.) kagiana* Cockerell

a. 第6腹板 b. 第8腹板 c. 生殖节